

## VPN einrichten mit Mac OS X

Um das Campus-LAN der Hochschule Merseburg auch von außerhalb (aus dem Internet) über eine gesicherte Verbindung zu erreichen, stellt das Rechenzentrum einen VPN-Zugang zur Verfügung (vpn = virtual private network). Dadurch können Ressourcen genutzt werden, die sonst nur innerhalb des Campus mit einer hochschuleigenen IP-Nummer freigegeben werden, z.B. Zugriff auf Fachbereichs- und zentrale Server oder kostenfreie Software, die nur für HS-Angehörige bestimmt ist.

### Voraussetzungen:

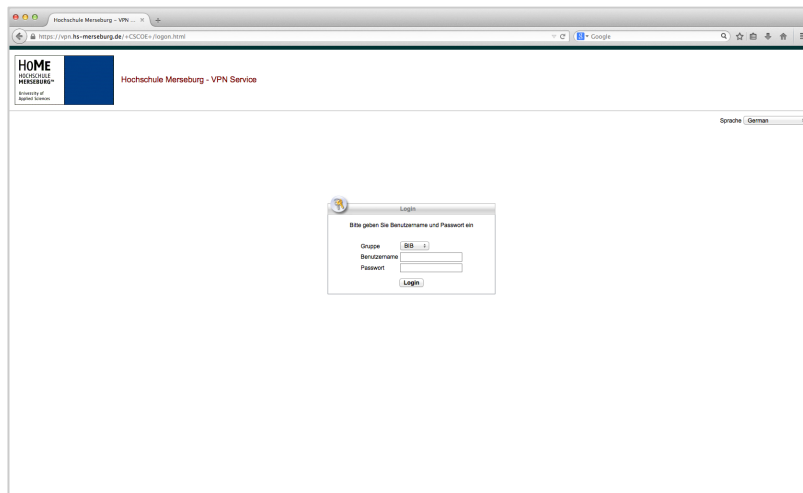
1. Sie haben einen aktuellen Virenschanner.
2. Sie haben Ihre Benutzerdaten (Benutzername + Passwort) von der Hochschule Merseburg erhalten.

### 1. Download des Cisco AnyConnect-Clients

1. Öffnen Sie Ihren Browser und geben Sie folgenden Link in die Adresszeile ein:

<https://vpn.hs-merseburg.de>

- Sie befinden sich im Log-in-Bereich des VPN-Portals der Hochschule Merseburg.



2. Wählen Sie Ihren Fachbereich („**Gruppe**“) aus und geben Sie anschließend Ihre Benutzerdaten (**Benutzername + Passwort**) der Hochschule ein.
  - Eine Übersicht über die einzelnen Gruppen erhalten Sie auf den Internetseiten des Hochschulrechenzentrums im Bereich „**Netzzugang**“.
3. Klicken Sie anschließend auf „**Login**“.
  - Es erscheint das Installationsportal für den Cisco AnyConnect Client.



- Es erscheint ein Fenster, ob Sie die Anwendung „**AnyConnect-Client**“ ausführen möchten.

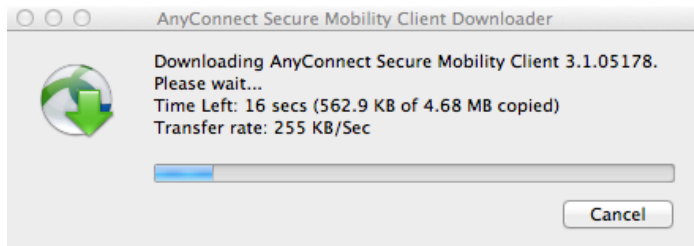


4. Klicken Sie auf „**Ausführen**“.

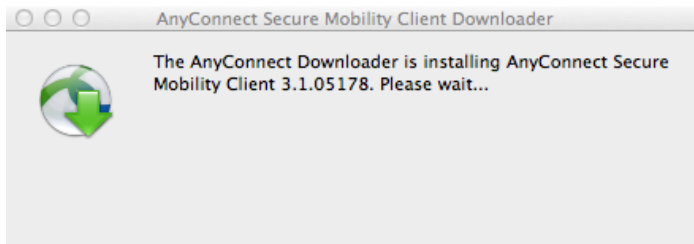
- Es erscheint eine Sicherheitswarnung Ihres Systems.



5. Klicken sie auf „**Zulassen**“.



- Ein Downloadfenster erscheint, welches Ihnen anzeigt, dass der AnyConnect-Client heruntergeladen wird.



- Nach erfolgreichem Download wird der AnyConnect-Client automatisch installiert.

**Falls die Installation des AnyConnect-Client nicht automatisch durchläuft, dann müssen Sie die Installation manuell vornehmen.**



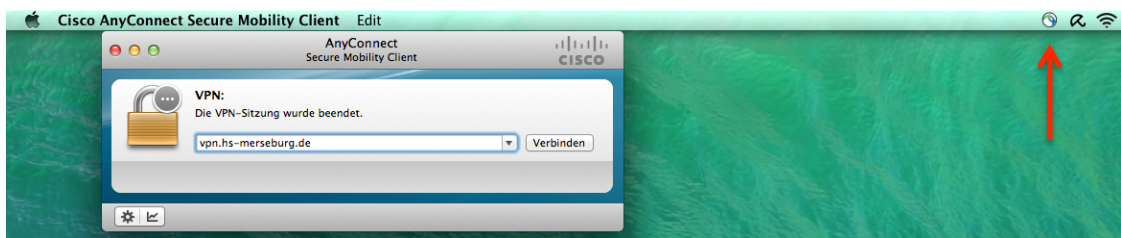
6. Klicken Sie dazu auf den Link „**Mac OS X 10.6+**“, welcher im Browser angezeigt wird.
7. Speichern Sie die Installationsdatei auf Ihren Mac.
8. Wechseln Sie in das Verzeichnis, in welches die Datei heruntergeladen wurde. In der Regel ist dies der Download-Ordner Ihres Systems. Öffnen Sie dort auf die heruntergeladene Datei.
9. Folgen Sie der Installationsanleitung des AnyConnect-Clients.
  - ✓ Der AnyConnect-Client wurde erfolgreich auf Ihrem Mac installiert.

## 2. Erstmalige Konfiguration und Verbindung mit dem Cisco AnyConnect-Client

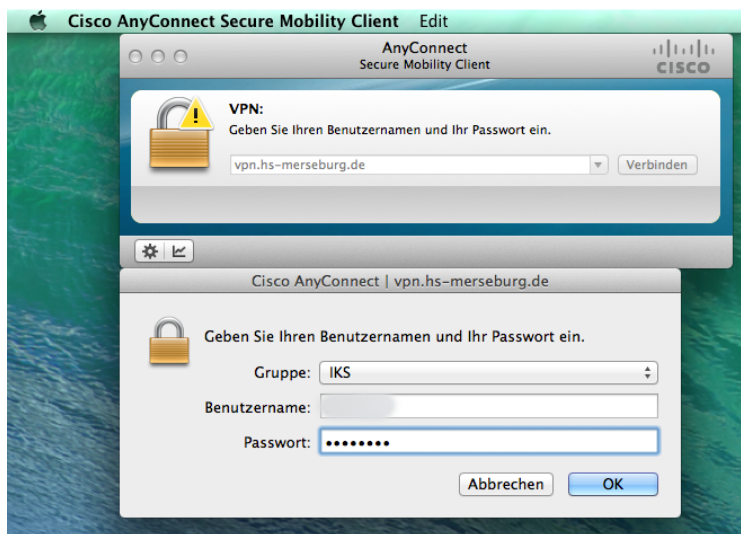
Um sich außerhalb des WLAN-Bereichs der Hochschule Merseburg mit dem Campus-Netzwerk zu verbinden, müssen Sie den Cisco AnyConnect-Client starten.

**Voraussetzung:** der Cisco AnyConnect-Client wurde bereits installiert.

1. Gehen Sie zu Ihren Programmen und öffnen Sie den AnyConnect-Client.
  - Eventuell wurde dieser bereits im Hintergrund geöffnet und es erscheint folgendes Fenster, sowie ein kleines Cisco-Symbol in Ihrer Menüleiste:



2. Geben Sie bei Ihrer ersten Konfiguration in das Feld **vpn.hs-merseburg.de** ein und klicken Sie anschließend auf „**Verbinden**“.
  - Es öffnet sich ein Fenster zur Eingabe Ihrer Benutzerdaten.

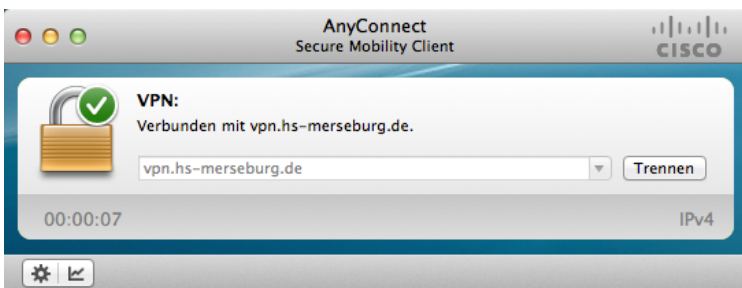
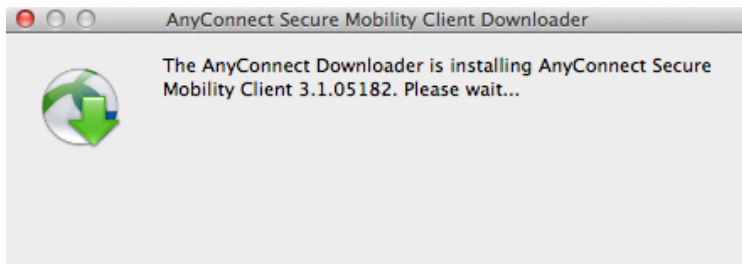
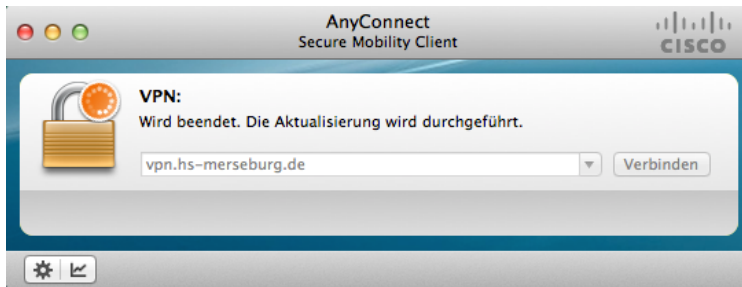


3. Wählen Sie Ihre entsprechende Gruppe aus und geben Sie Ihre **Benutzerdaten** ein, welche Sie von der Hochschule Merseburg erhalten haben und klicken Sie auf „**OK**“ um eine VPN-Verbindung herzustellen.

### **WICHTIG!**

Wenn eine neue Version des Cisco AnyConnect-Clients verfügbar ist, dann wird automatisch nach Ihrem Login ein **Update-Vorgang** ausgeführt. Dieser kann einige Zeit dauern und dabei wird kein Fortschrittbalken angezeigt.

**Beenden Sie das Programm nicht, solange der Update-Vorgang läuft!**



✓ Die Verbindung wurde erfolgreich hergestellt.

#### **HINWEIS:**

Die Anmeldung muss innerhalb von ca. 2 Minuten erfolgen, sonst wird die Verbindung wieder abgebrochen und Sie erhalten einen Warnhinweis. Melden Sie sich in diesem Fall einfach erneut an.

Sie können die VPN-Verbindung jederzeit trennen indem Sie auf „**Trennen**“ im geöffneten AnyConnect-Client klicken oder über das AnyConnect-Client Symbol in der Menüleiste.

### **3. Erneute Verbindung mit dem Cisco AnyConnect-Client**

Nach der ersten Konfiguration werden Ihnen bei erneuter Anmeldung im Dropdown-Menü vier Möglichkeiten zur Verbindung mit dem Campus-Netzwerk aufgelistet:

- a. Außerhalb (VPN)
- b. Wohnheim (VPN Wohnheim)
- c. Campus (VPN Campus)
- d. WLAN (VPN WLAN) -> in Reichweite des Campus-Netzwerks

Befinden Sie sich außerhalb, wählen Sie *VPN* und klicken anschließend auf „**Verbinden**“.